

Théâtre

Par la C^{ie} La Trappe

L'ÉMISSION DE TÉLÉVISION

Dossier de
présentation



UNIVERSITE
PARIS-SUD XI



WWW.LATRAPPE-THEATRE.COM



Ce spectacle a été créé en mars 2003 à Orsay.

> LETTRE DE MICHEL VINAVER ...

... à la Compagnie

Michel Vinaver

6 mars 2003

Cher Christophe Lesage,

Votre mise en scène de L'Émission de Télévision est pleine de sève, de justesse, d'audace, d'horreur et de drôlerie. Elle est limpide, elle "passe" au ras du filet et avec force. Je trouve remarquable la distribution, et la qualité des acteurs, tous, et aussi la solution scénographique, ^{les} lumières, musique, costumes. Autant dire que j'ai assisté hier soir à une des meilleures représentations d'une de mes pièces.

A ce spectacle je souhaite longue et heureuse vie.

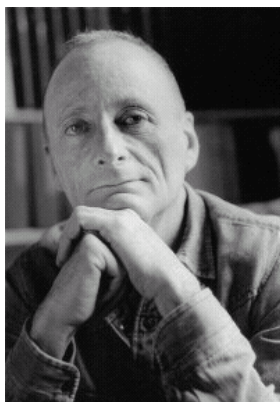
Bien à vous,

Michel Vinaver

L'ÉMISSION DE TÉLÉVISION

DE MICHEL VINAVER

> UN AUTEUR D'AUJOURD'HUI : MICHEL VINAVER



“J'ai un sentiment de marginalité, comme si j'étais une sorte d'accident dans le paysage du théâtre contemporain ”

L'œuvre de Michel Vinaver saisit le monde contemporain à travers une écriture qui déjoue les modes habituels de représentation du réel. Elle livre au lecteur, puis aux metteurs en scène, aux scénographes, aux acteurs, et surtout au public, des objets textuels insolites qui imposent de nouveaux usages. Comme dans toutes les œuvres d'importance, un feu singulier alimente l'écriture, qui la rend immédiatement identifiable. Sa mystérieuse capacité de dérangement et les plaisirs nouveaux qu'elle engendre secouent les confort et les habitudes. Non sans tensions ni contradictions, elle aide ainsi le théâtre à se régénérer, sans couper le fil de sa double appartenance à la fois à la littérature et à la mise en représentation critique du monde sur la scène.

Michel Vinaver a écrit *Les Coréens* (m.e.s. Roger Planchon, 1956), *Par-dessus bord* (m.e.s. Roger Planchon, 1973), *La Demande d'emploi* (m.e.s. Jean-Pierre Dougnac, 1973), *Iphigénie Hôtel* (m.e.s. Antoine Vitez, 1977), *Dissident, il va sans dire* (m.e.s. Jacques Lassalle, 1978), *Nina, c'est autre chose* (m.e.s. Jacques Lassalle, 1978), *Les Travaux et les jours* (m.e.s. Alain Françon, 1980), *Les Huissiers* (m.e.s. Gilles Chavassieux, 1980), *À la renverse* (m.e.s. Jacques Lassalle, 1980), *L'Ordinaire* (m.e.s. Alain Françon et l'auteur, 1983), *Les Voisins* (m.e.s. Alain Françon, 1986), *L'Émission de télévision* (m.e.s. Jacques Lassalle, 1990), *Le Dernier Sursaut* (m.e.s. Michel Didym, 1993), *Portrait d'une femme* (m.e.s. Sam Walters, 1995), *King* (m.e.s. Alain Françon, 1999).



L'émission de télévision
Décor (Orsay Mars 2003)

> Distribution*(par ordre d'entrée en scène)*

Estelle Belot - Linda Till
 Hubert Phéliqueaux - Pierre Lesage
 Adèle Grandjouan - Stéphanie Poisson
 Pierre Delile - Gilbert Edelin
 Béatrice Lefeuvre - Anne Pazdzior
 Rose Delile - Dominique Garnotel
 Caroline Blache - Anne Rougée
 Nicolas Blache - Yves Chambert_Loir
 Paul Delile - Cyril Girault
 Jacky Niel - Claire Edelin

Mise en scène

Christophe Lesage

Costumes : Dominique Richard - **Décors :** Christophe Lesage
Lumières : Laurent Cadéac - **Régie :** Laurent Cadéac, Bertrand Perrotin

... et musique de Calexico

*“ Je crois à l'intérêt
 d'un texte achevé
 qui fait résistance
 au metteur en
 scène comme aux
 comédiens, un
 texte insoluble,
 c'est l'expression
 de Vitez ”*

Michel Vinaver
écrits sur le théâtre, 1982.

> RÉSUMÉ - ARGUMENTS

“ ... que tout soit vrai ... ”

Avec **L'émission de télévision**, Michel Vinaver signe la plus moliéresque de ses pièces. Avec quel malheur ? Le plus contemporain, le chômage. Deux cinquantenaires privés d'emploi sont candidats pour illustrer leur condition dans une émission de télévision. Deux jeunes louves audiovisuelles, rivales elles-mêmes, en font des rivaux. Lequel des deux deviendra héros à "la télé" ? Et quand l'un d'eux est assassiné, qui a tué ? se demandera le juge...

L'émission de télévision est une comédie où il n'est pas plus gai d'être chômeur ou "battante du PAF" qu'un cocu ou un battu dans une comédie de Molière. Pour la même raison, elle est la plus drôle, la plus critique, et donc la plus inouïe des peintures de notre temps.

Jean-Loup Rivière

« Le thème principal de cette pièce pourrait se résumer ainsi :
 Si un beau jour la télévision vous demande d'expliquer sur le petit écran votre vie et les choix que vous avez faits, comment vous y prendrez-vous pour les représenter (ou les re-présenter) ?

Puisque tout choix de représentation implique un point de vue, cette exploration fait surgir le thème du jugement. Comment présente-t-on différemment le même évènement quand on le raconte à plusieurs interlocuteurs : amant, collègue, magistrat...

Dès la 1^{ère} scène, Vinaver aiguise notre curiosité mais n'explique rien. Tout au long de la pièce, le public est donc partagé entre le désir de comprendre lequel des personnages aurait eu une raison suffisante pour le conduire à commettre le meurtre, et le désir de voir lequel des deux chômeurs sera le meilleur candidat pour une émission de télévision grand public ... »

*“ Gros plan sur vos
 mains tirant sur le
 bouchon et paf vous versez
 vous dites*

*Bon aujourd'hui c'est un
 jour de fête pour moi “*



> PRÉSENTATION

En 1990, à l'initiative de quelques étudiants, se monte une troupe de théâtre à l'université Paris-Sud, sur le centre scientifique d'Orsay; son but étant de développer des activités liées au théâtre sur le campus.

Notre objectif à l'Université est de monter et de jouer des spectacles. Viennent s'ajouter à nos productions, la mise en place d'expositions, de rencontres avec des professionnels du théâtre, d'échanges avec d'autres associations (orchestres, cinéastes, ...) et d'autres universités ainsi que l'organisation de manifestations comme « **Les 3 Coups** » en 1993, pour célébrer le bicentenaire de la mort de Carlo Goldoni et l'inauguration de l'amphithéâtre J. Zay à Antony, ou le Festival de théâtre amateur « **Brèves D'Acteurs** » que nous avons mis en place pour la première fois à l'université en mai 1998

Toutes les pièces que nous avons montées sont principalement des pièces de troupe, qu'elles soient du répertoire classique, contemporain ou de création, en ayant toujours à l'esprit une chose essentielle : le plaisir du public.

> SPECTACLES

L'émission de télévision de Michel Vinaver

- Création 2003
- Bougival : *Meilleur spectacle 2003*
prix du jury et prix d'interprétation féminine

George Dandin de Molière



Masque d'Or - 2001

- Halifax (Canada) : *World Congres Theatre & festival*
- Aix-les-Bains : **Masque d'Or 2001**
Grand prix Charles Dullin
- Courbevoie et Lille : *Masque d'Argent Île-de-France et Masque de Vermeil Inter-Régions 2001*
- Tanger (Maroc) : *2^{ème} prix avec mention spéciale du jury - 2000*
- Maisons-Laffitte : *Prix du public -2000*

Amours Fous de M. Azama

- Festival de Théâtre Contemporain : Châtillon-sur-Chalaronne
- Theatra 97 : Festival de Saint-Louis
- Tour de scène : *Prix de la mise en scène -1998*

1,2,3, Labiche de E. Labiche

- **Mon Isménie**
- **Edgard et sa bonne**
- **Les 37 sous de M. Montaudoin**
 - Festival des Arlequins de Cholet -1997:
Prix de la troupe la plus sympa. (Sympa le prix !)
 - Festival 13 de Paris -1997
 - Festival international de Paderborn -1998 (Allemagne)

Les hussards de P-A. Bréal

- Tour de scène -1997: *Prix d'interprétation féminine (Stéphanie Poisson)*

Cabaret-Circus d'après R. Queneau

Le mariage sur concours de C. Goldoni (création en France)

La signora Goldoni de B. Lepecq (création)

La meunière d'Arcos d'A. Casona

Patchwork d'après Dubillard, Foissy, ...

> PROJETS ACTUELS ET À VENIR

Coté Pièces :

Après que le rideau soit tombé sur **George Dandin** au Canada en juillet dernier où nous avons représenté la France au Festival international d'Halifax.

Nous consacrons cette année tous nos efforts à la diffusion de notre nouveau spectacle : **L'émission de télévision** de Michel Vinaver.

(à suivre)

Coté Festivals :

Nous avons créé en Novembre 1999 les rencontres « **Cité Théâtre** » à la cité universitaire d'Antony, dont la 3^{ème} édition vient d'avoir lieu. Cette manifestation se déroule tous les ans et permet de lancer la nouvelle saison théâtrale.

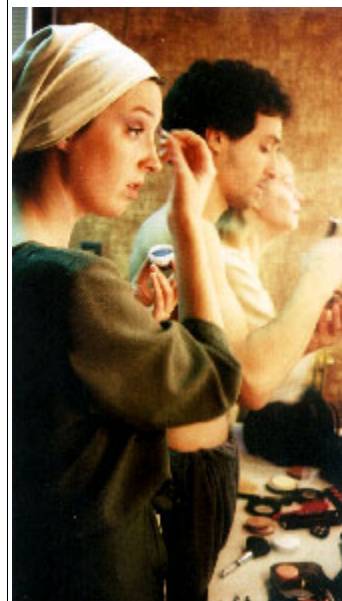
Nous participons également à la mise en place du projet culturel de l'université Paris-Sud qui se déroule chaque année de mars à mai : « **Le printemps de la culture** ».

D'autre part nous avons créé en 2000 avec la C^{ie} des Oranges Bleues (les Ulis 91) : les « **Scènes en Île de France** » dont le but est de développer la diffusion culturelle dans la région. Sa première action consiste en la réalisation d'un festival annuel dont les lauréats pourront produire leur spectacle en Île-de-France là où l'accès à la diffusion culturelle est rare voire inexistant (dans les villes ou les lieux partenaires de la manifestation).

Cité-Théâtre : <http://cite.theatre.free.fr/>

Scènes en Île-de-France : <http://scenif.free.fr/>

Le printemps de la culture : <http://www.u-psud.fr/culture.nsf/printemps-culture.htm?OpenPage>



*“ Répéter, re-répéter, et jouer, c'est ce que nous souhaitons.
C'est aujourd'hui ce que nous réalisons ...
avec beaucoup de plaisir. ”*

> RENSEIGNEMENTS PRATIQUES

Adresse : 8 allée Jules Guesde
91300 Massy
Téléphone : 01.60.11.99.36 ou 06.61.95.66.97
Email : contact@latrappe-theatre.com
Site Internet : www.latrappe-theatre.com

Responsable : Christophe Lesage (même adresse)
Email : clesage@latrappe-theatre.com



La C^{ie} est régie en association de la loi 1901.

La C^{ie} est adhérente à la **FNCTA** (Fédération Nationale des Compagnies de Théâtre et d'Animation) : n° 91-1386





Il ne faut pas rougir d'être
un amateur. On souhaiterait
volontiers à l'artiste, si fraudait-il,
de ne jamais cesser, au cours de sa
carrière, d'être un amateur, si l'on
donne à ce mot son sens : Celui
qui aime.

Celui qui se donne à son art,
ni par ambition, ni par vanité,
ni par cupidité, mais uniquement
par amour et qui, subordonnant
toute sa personne à cette pure
passion, fait vœu d'humilité,
de patience et de courage.

Jacques Cojean

Un grand **MERCI**

à l'**université Paris-Sud**,
au **Centre Scientifique d'Orsay**
et au **CROUS de Versailles**,

qui nous assurent un soutien permanent
pour l'ensemble de nos projets,
tant au niveau matériel que financier.



**Nous vous remercions de l'attention que vous avez portée à ce dossier,
et restons à votre disposition pour tous renseignements complémentaires.**